

ชุดเก็บตัวอย่างจากช่องคลอดด้วยตนเอง

โปรดอ่านคำแนะนำในการใช้งานอย่างละเอียดก่อนใช้ผลิตภัณฑ์ ผลิตภัณฑ์สำหรับใช้ครั้งเดียว ปลอดภัย ผลิตภัณฑ์นี้มีวัตถุประสงค์ให้ผู้ผู้ใช้ทั่วไปสามารถใช้งานได้ด้วยตนเอง

วัตถุประสงค์การใช้งาน:

ชุดอุปกรณ์นี้เป็นการเก็บตัวอย่างจากช่องคลอดด้วยตนเองและการส่งตัวอย่าง เพื่อนำไปใช้ในการวิเคราะห์ทางจุลชีววิทยาในภายหลังผ่านการตรวจวิเคราะห์ในหลอดทดลอง

ลักษณะผลิตภัณฑ์:

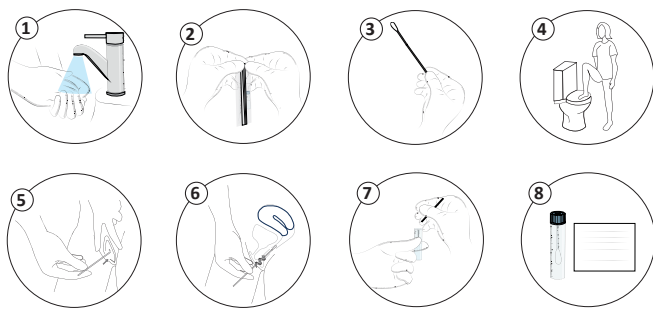
ชุดอุปกรณ์นี้เป็นเครื่องมือแพทย์สำหรับการวินิจฉัยในหลอดทดลอง ซึ่งประกอบด้วยไม้เก็บตัวอย่างชนิดห้วยสังเคราะห์ พร้อมหลอดเปล่า หรือหลอดที่บรรจุน้ำยาสำหรับส่งตัวอย่าง ไม้เก็บตัวอย่างเป็นอุปกรณ์การแพทย์ และหลอดที่มีและไม่มีน้ำยาสำหรับส่งตัวอย่างเป็นเครื่องมือแพทย์สำหรับการวินิจฉัยในหลอดทดลอง ชุดเก็บตัวอย่างจากช่องคลอดด้วยตนเองบรรจุแยกเป็นชุด ชุดอุปกรณ์นี้อาจเป็นแบบปราศจากเชื้อและไม่ปราศจากเชื้อ โดยวิธีการทำให้ปราศจากเชื้อจะระบุไว้บนบรรจุภัณฑ์แต่ละชุด ชุดอุปกรณ์นี้ไม่รวมวัสดุที่จำเป็นสำหรับการแยกและการเพาะเลี้ยงจุลชีพ

วิธีการใช้งาน:

- 1. ตรวจสอบให้แน่ใจว่าคุณมีอุปกรณ์ครบถ้วน (ไม้เก็บตัวอย่างและเอกสารคำแนะนำ การใช้งาน)
2. ก่อนเก็บตัวอย่างด้วยตนเอง โปรดอ่านข้อควรระวังอย่างละเอียด และปฏิบัติตามคำแนะนำด้านล่างเพื่อเก็บตัวอย่างจากช่องคลอดด้วยไม้เก็บตัวอย่าง
3. เก็บตัวอย่างไว้ในหลอดเก็บตัวอย่าง หากไม่สามารถส่งตัวอย่างได้ภายใน 24 ชั่วโมงแรก ให้เก็บตัวอย่างไว้ในตู้เย็น
4. ส่งคืนตัวอย่างตามคำแนะนำที่ระบุไว้

คำแนะนำในการเก็บตัวอย่างจากช่องคลอด:

- 1. ล้างมือให้สะอาดและเปิดซองบรรจุภัณฑ์
2. นำไม้เก็บตัวอย่างออกอย่างระมัดระวัง โดยหลีกเลี่ยงการสัมผัสบริเวณห้วยหลอดชุด
3. จับไม้เก็บตัวอย่างห่างจากส่วนหัวประมาณ 6 ซม.
4. จัดท่าทางให้อยู่ในตำแหน่งที่สบาย แนะนำให้ยืนและยกขาข้างหนึ่งขึ้น ตามภาพประกอบ
5.สอดไม้เก็บตัวอย่างเข้าไปในช่องคลอดประมาณ 6 เซนติเมตร หมุนไม้เก็บตัวอย่างอย่างน้อยสามรอบ โดยให้หัวไม้เก็บตัวอย่างสัมผัสผนังด้านในของช่องคลอด
6. ค่อย ๆ ดึงไม้เก็บตัวอย่างออก อย่าให้สัมผัสกับผนังด้านนอกของช่องคลอด และหลีกเลี่ยงไม่ให้มือไปสัมผัสหัวไม้เก็บตัวอย่าง
7. ใส่วัสดุเก็บตัวอย่างลงในหลอด แล้วหักไม้บริเวณจุดหัก และปิดฝาหลอดโดยให้ปลายไม้เก็บตัวอย่างอยู่ภายในหลอด ตรวจสอบให้แน่ใจว่า หลอดปิดสนิทเรียบร้อย
8. ระบุวันที่และข้อมูลส่วนบุคคล (ชื่อและนามสกุล) ของคุณลงบนฉลากผลิตภัณฑ์



การทำจัดผลิตภัณฑ์ อุปกรณ์เสริม และวัสดุสิ้นเปลืองอย่างปลอดภัย:

ทิ้งวัสดุที่เหลือใช้ตามกฎหมายที่บังคับใช้ในปัจจุบัน

การเก็บรักษาและความคงตัวระหว่างการใช้งาน:

ก่อนใช้งาน ควรเก็บผลิตภัณฑ์ไว้ในที่แห้งและหลีกเลี่ยงแสงแดดโดยตรง สำหรับชุดอุปกรณ์ที่มีหลอดบรรจุน้ำยาส่งตัวอย่าง ต้องเก็บผลิตภัณฑ์ที่อุณหภูมิระหว่าง 2°C ถึง 30°C ห้ามใช้ผลิตภัณฑ์หลังวันหมดอายุที่ระบุบนฉลากหรือบรรจุภัณฑ์ การปฏิบัติตามเงื่อนไขการเก็บรักษาดังกล่าวจะช่วยรับรองความคงสภาพ และการทำงานที่ถูกต้องของผลิตภัณฑ์ตลอดอายุการใช้งาน

คำเตือนและข้อควรระวัง:

การใช้ชุดทดสอบนี้ไม่ก่อให้เกิดความยุ่งยากสำหรับผู้ใช้งานตามวัตถุประสงค์ หากปฏิบัติตาม คำแนะนำในการเก็บตัวอย่างและการเก็บรักษาอย่างถูกต้องจนกว่า จะส่งมอบให้นุคลากรทางการแพทย์คุณสามารถรับชมวิดีโออธิบายขั้นตอนการใช้งานผ่าน คิวอาร์โค้ดที่ แสดงบนฉลากบรรจุภัณฑ์ของผลิตภัณฑ์และในเอกสารฉบับนี้ หากมีข้อสงสัยเกี่ยวกับขั้นตอนการใช้งาน โปรดปรึกษานุคลากรทางการแพทย์ การเก็บตัวอย่างที่ไม่เหมาะสมอาจทำให้เกิดผลลบลงได้

- ห้ามใช้ชุดทดสอบหากมีส่วนประกอบบางอย่างขาดหายไปหรือหากข้อมูลที่พิมพ์ บนผลิตภัณฑ์ไม่สามารถมองเห็นได้อย่างชัดเจน

- ไม้เก็บตัวอย่างที่ไม่ได้ใช้งานถือว่าเป็นผลิตภัณฑ์ไม่อันตราย และสามารถทิ้งได้ตามหลักเกณฑ์

- ห้ามเก็บตัวอย่างจากช่องคลอดด้วยตนเองขณะมีประจำเดือน โปรดรอให้ประจำเดือนครั้งล่าสุดหมดอย่างน้อย 4 วันก่อนเก็บตัวอย่างด้วยตัวเอง

- ห้ามเก็บตัวอย่างด้วยตนเองขณะกำลังตั้งครรภ์ หรืออยู่ในระยะภายใน 3 เดือนหลังคลอดบุตร

- ห้ามใช้ครีมทาช่องคลอดหรือผลิตภัณฑ์สวนล้างช่องคลอดเป็นเวลาอย่างน้อย 3 วันก่อนทำการเก็บตัวอย่างด้วยตนเอง

- งดการมีเพศสัมพันธ์หรือการตรวจทางนรีเวชเป็นเวลาอย่างน้อย 2 วันก่อนการเก็บตัวอย่างด้วยตนเอง ผลิตภัณฑ์นี้ไม่เหมาะสำหรับการใช้งานอื่นนอกเหนือจากวัตถุประสงค์ของผลิตภัณฑ์นี้

- ห้ามใช้หากพบว่าบรรจุภัณฑ์ชำรุดหรือเสียหาย

- หากบรรจุภัณฑ์แบบบรรจุเดี่ยวชำรุด ห้ามใช้ไม้เก็บตัวอย่าง เนื่องจากไม่สามารถรับรองความปราศจากเชื้อได้ ห้ามใช้หากพบว่าไม้เก็บ ตัวอย่าง สกปรก หัก มีขอบแหลมคม หรือส่วนหัวของไม้เก็บตัวอย่าง หายไป สำหรับการใช้งานเพียงครั้งเดียวเท่านั้น การนำผลิตภัณฑ์นี้กลับมาใช้ซ้ำ อาจก่อให้เกิดการติดเชื้อได้

- จับไม้เก็บตัวอย่างด้วยความระมัดระวัง แม้จะเกิดขึ้นได้ไม่บ่อย แต่การออกแรงกดมากเกินไป ระหว่างการใช้งานอาจทำให้ไม้เก็บตัวอย่าง หักได้ หากไม้เก็บตัวอย่างหัก ให้ทิ้งทันที

- ห้ามรับประทานอาหาร ดื่มเครื่องดื่ม หรือสูบบุหรี่ขณะเก็บตัวอย่าง เมื่อเก็บตัวอย่างเสร็จสิ้นแล้ว โปรดทิ้งวัสดุที่เหลือใช้ตามกฎหมายที่บังคับใช้ในปัจจุบัน

\*สำหรับข้อมูลเพิ่มเติมเกี่ยวกับการประมวลผลตัวอย่าง กรุณาอ้างอิงเอกสารคำแนะนำในการใช้งานฉบับอิเล็กทรอนิกส์ "ชุดเก็บตัวอย่างด้วยไม้เก็บตัวอย่างชนิดห้วยสังเคราะห์" รหัส 905074 TEC 1707 ซึ่งสามารถเข้าถึงได้ที่ www.deltalabgroup.com/eifus.

Table with 3 columns: English, Thai, and CE Mark. Rows include product codes like 200391.SV and 304238KF.SV.



ดูวิดีโอคำแนะนำอย่างละเอียด

รายการสัญลักษณ์:

Grid of icons and symbols explaining product details like REF (lot number), LOT (production date), MD (device type), UDI (UDI number), IVD (intended for in vitro use), and CE mark.

โปรดรายงานเหตุการณ์ร้ายแรง\* ที่เกี่ยวข้องกับผลิตภัณฑ์นี้ต่อ Deltalab, S.L. และต่อหน่วยงานที่มีอำนาจในประเศของผู้ใช้ \*เหตุการณ์ร้ายแรง หมายถึง เหตุการณ์ที่เกี่ยวข้องกับการเสียชีวิต หรือปัญหาสุขภาพร้ายแรงของผู้ป่วยหรือผู้ใช้ หรือเป็นภัยคุกคามร้ายแรงต่อสาธารณสุข

ชุดอุปกรณ์ปลอดเชื้อ: IVD CE 0318 ชุดอุปกรณ์ไม่ปลอดเชื้อ: CE IVD
DELALAB, S.L. Plaza de La Verneda 1, Pol. Ind. La Llana, 08191 Rubí, Barcelona, España/สเปน. info@deltalabgroup.com - www.deltalabgroup.com

วันที่แก้ไขฉบับอิเล็กทรอนิกส์: 2026/01 Ref. 905025 - TEC 1671 Rev. 5.1 (revisión electrónica)